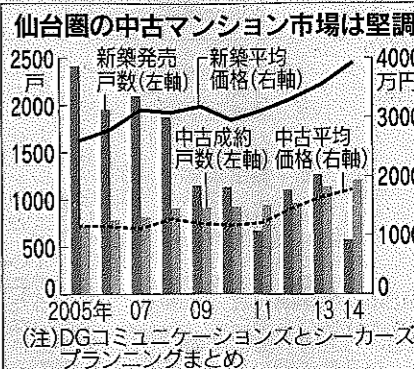


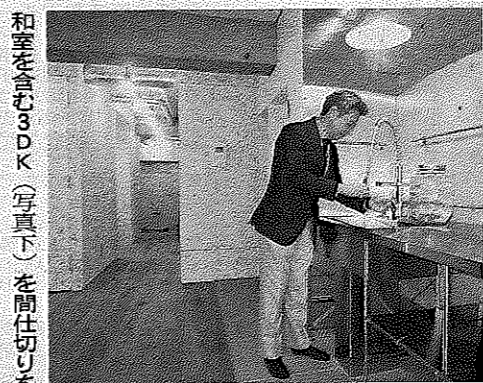
仙台で中古マンションを大規模改修するリノベーションの動きが広がっている。地域の住宅メーカーや不動産会社の参入が相次いでいるほか、首都圏で実績のある大手デベロッパーも今春から仙台に営業網を拡大する。新築マンションは東日本大震災後の資材高騰などで供給減と価格上昇が顕著となっており、各社は中古物件の再生に商機を見いだす。

マンション再生続々 仙台で参入続々

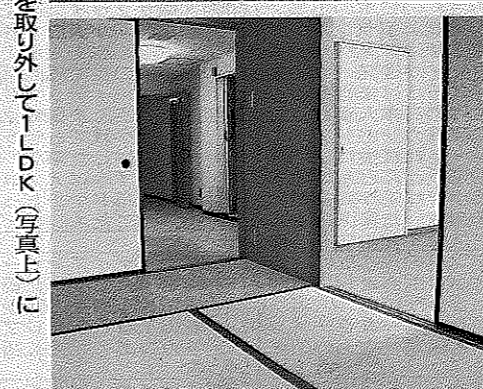
地場企業や首都圏不動産



資材高騰で新築減



和室を含む3DK(写真下)を間仕切りを取り外して1LDK(写真上)に



古住宅の大規模改修。キッチンや風呂などの住宅設備や間仕切りを丸ごと撤去し、現在の生活様式に合った間取りや内装に刷新する。「リフォーム」は水回りなど小規模な修繕を指す場合が多い。

和室を含め3DKの間取りを、壁を外して1LDKに作り替えた。想定客層は単身か子供のいない共働き夫婦だ。キッチンのデザインを工夫し、壁紙を貼らずにコンクリートの質感を生かした。価格は1080万円。仙台駅まで徒歩10分ほどの新築なら4千万円台で、新築なら4千万円台が現在の相場という。小山社長は「石から左に流さず、新たな価値を付けて商品化する」と強

調。2015年は5戸程度を供給し、16年には約10戸に増やす計画だ。住宅メーカーのセルコホーム(仙台市、新本恭雄社長)も2月下旬、中古リノベーションのモデルルームを開業する。青葉区上杉にある築26年の「ロイヤルヒルズ上杉」の一室を改修した。見学は完全予約制で「家族構成や生活様式に応じて」から何でもできる(新本考、経営企画室長)ことを体感してもらう。

宮城県仙台市で初の「たいたい」だった。ゆったりとした災害公営住宅「市営南郷」が完成し、仮設住宅などでも暮らしてきた被災者の入居が始まった。開校した小学校跡地に3棟を建設する計画で、まずは6階建ての2、3号棟(75戸分)が完成した。居住者の交流のため、コミュニティセンターや高齢者相談室も併設した。

市と発注者の都市再生機構(UR)は1月31日に入居式を開いた。写真、菅原茂市長は「長らくお待ちいただき、ありがとうございました。ゆったりとした災害公営住宅「市営南郷」が完成し、仮設住宅などでも暮らしてきた被災者の入居が始まった。開校した小学校跡地に3棟を建設する計画で、まずは6階建ての2、3号棟(75戸分)が完成した。居住者の交流のため、コミュニティセンターや高齢者相談室も併設した。

人口減克服に重点

秋田県の予算案 一般会計6014億円

来年度

秋田県は2日、一般会計が6014億3000万円の増額を盛り込んだ。2015年度当初予算案を発表した。前年度当初予算と同水準。人口減少問題の克服に向けた地方創生を柱に、産業振興による雇用の創出、移住・定住、少子化などへの対策を重点に掲げている。

産業振興では、工場などの新増設への助成として16億3000万円、創業支援の低利融資の利率下げや期間延長には7億円を計上した。洋上風力発電の誘致に向けた岸壁や埠頭の強化検討で3400万円。稲作からの転換を図るための園芸メカ団地の育成に3億3000万円を盛り込んだ。移住・定住や少子化対策として移住可能な空き家の調査に1100万円を充当する。出会い・結婚支援に3600万円、男性を含む不妊治療支援には1億2700万円を計上した。

公共事業については経済対策の意味合いも含めて前年度並みの731億円を確保した。

同県は人口減対策が急務となっている。民間有識者らが参加する日本創元総務相のレポートで「村が「消滅可能性都市」と指摘されている。

仙台うみの杜水族館

ゴヤトウホクサンショウウオなど宮城県内の絶滅危惧種の繁殖にも取り組む。世界三大漁場のひとつである三陸の海を再現した水槽は幅13m、高さ6.5mの大きさ。マサバやシモクサメやマイワシなどを展示する。仙台水族館開発の青野良則社長は「仙台市民や県民、小学生、中学生の

生涯学習の場所として活用してもらいたい」と話した。館名にちなみ「モリー」と名づけたマスコットはペンギンがモチーフ。発表会のあった「夢メッセみやぎ」(仙台市宮城野区)には、横浜・八景島シーパラダイス(横浜市)のケープペンギン、アオくん(雄、2歳)も駆けつけた。

水族館は仙台港に近く、1月末時点で工事の8割が完了している。

イルカショー、東北最大級

仙台水族館開発(仙台市)

は2日、7月に開業予定の仙台うみの杜水族館の展示内容を発表した。イルカ・アシカのショーには東北最大級となる約1000人の観客席を設ける。ゼニタナ

展示内容発表 1000人の観客席

生涯学習の場所として活用してもらいたい」と話した。館名にちなみ「モリー」と名づけたマスコットはペンギンがモチーフ。発表会のあった「夢メッセみやぎ」(仙台市宮城野区)には、横浜・八景島シーパラダイス(横浜市)のケープペンギン、アオくん(雄、2歳)も駆けつけた。

水族館は仙台港に近く、1月末時点で工事の8割が完了している。

東北 技あり企業

ヤマダフーズ



「おはよう納豆」で知られるヤマダフーズの本社工場(秋田県美郷町)

《会社の横顔》	
所在地	本社工場は秋田県美郷町。茨城県牛久市にも工場
発祥	1954年に金沢納豆製造所として設立。86年に現社名に変更
規模	売上高は約74億円。従業員は約530人(パート含む)
ここに注目	オリジナルの納豆菌を使った戦略商品が得意

「おはよう納豆」で知られるヤマダフーズの本社工場(秋田県美郷町)

納豆菌にもこだわらる。2月末には第20回の鑑評会が水戸市で開催される。山田会長は「大粒だが味はマイルドで、ふっくらとした食感で豆のおいしさと納豆の味をかみしめたい」と話している。

2月末には第20回の鑑評会が水戸市で開催される。山田会長は「大粒だが味はマイルドで、ふっくらとした食感で豆のおいしさと納豆の味をかみしめたい」と話している。

全国納豆協同組合連合会(東京・台東)が「日産1000トン」を掲げる全産者29人が納豆の外観、香気、食感の3項目で審査した。部門を越えて審査した。部門を越えて審査した。部門を越えて審査した。

ふっくら納豆日本一

特別賞が1回だった。山田清繁会長は「これまでに入賞した他社の納豆品を比べてきたが、実績を検証した成果。固さや

粘りなどに工夫を凝らし、自信を生み出す作業の中核を担ったのが1986年に社内にはけた食

究員が過去に入賞した納豆を分析し、全国から数十種類の大豆を集めて成分を調べるなど、商品開発のためのデータを蓄積してきた。

納豆のおいしさのポイントが「誰」だ。工場では、

「誰」だ。工場では、

「誰」だ。工場では、

東北

支局

秋田 0117-2222-2561
青森 017-2222-2334
山形 023-2222-3501
福島 024-2222-4272
宮城 022-2222-7458
岩手 019-2222-1323
秋田 0117-2222-2561
青森 017-2222-2334
山形 023-2222-3501
福島 024-2222-4272
宮城 022-2222-7458
岩手 019-2222-1323

仙台支局長 曾我真穂